



2003年度第1四半期決算説明資料



2003年7月24日(木)

株式会社大和証券グループ本社

本資料は、2003年度第1四半期決算の業績および今後の経営ビジョンに関する情報の提供を目的としたものであり、当社が発行する有価証券の投資を勧誘することを目的としたものではありません。また、本資料は2003年7月24日現在のデータに基づいて作成されております。本資料に記載された意見や予測等は、資料作成時点の当社の判断であり、その情報の正確性、完全性を保証し又は約束するものではなく、また今後、予告なしに変更されることがあります。



2003年度第1四半期決算のポイント(連結)

● 2003年度第1四半期(2003年4-6月)

営業収益 1,119億円 (対前年同期増減率 +11%)

純営業収益 845億円 (対前年同期増減率 +17%)

経常利益 236億円 (対前年同期増減率 +99%)

連結純利益 110億円 (対前年同期増減率 +91%)

総資産 11兆3,786億円 (2003年3月末比 +1兆8,758億円)

自己資本 5,577億円 (2003年3月末比 +160億円)

ROE (年換算) 8.0%

● 2002年度第4四半期(2003年1-3月)

営業収益 916億円

純営業収益 661億円

経常利益 59億円

連結純利益 -109億円



業績概要(連結)

(単位:百万円)

	2003年度 1Q(4-6)	2002年度 1Q(4-6)	対前年同 期増減率	2002年度			2002年度
				4Q(1-3)	3Q(10-12)	2Q(7-9)	
営業収益	111,996	100,717	11.2%	91,628	100,114	95,198	387,658
受入手数料	31,547	38,990	-19.1%	33,305	34,480	37,507	144,282
トレーディング損益	43,679	24,355	79.3%	25,790	25,099	18,686	93,932
営業投資有価証券売買損益	288	1,001	-71.1%	-2,599	-281	-744	-2,624
金融収益	28,516	27,123	5.1%	24,669	32,218	30,695	114,707
その他の売上高	7,963	9,246	-13.9%	10,462	8,597	9,054	37,361
金融費用	21,985	21,720	1.2%	18,455	25,701	24,716	90,594
売上原価	5,431	6,756	-19.6%	7,046	6,290	6,162	26,254
純営業収益	84,579	72,240	17.1%	66,126	68,123	64,319	270,809
販売費・一般管理費	62,672	62,502	0.3%	60,494	61,238	62,465	246,701
営業利益	21,906	9,738	124.9%	5,631	6,884	1,853	24,108
営業外収益	2,654	2,854	-7.0%	1,370	1,186	2,746	8,157
営業外費用	878	666	31.8%	1,016	423	959	3,066
経常利益	23,682	11,926	98.6%	5,985	7,647	3,640	29,200
純利益(損失)	11,028	5,785	90.6%	-10,998	-2,544	1,434	-6,322



収益内訳(連結)

(単位:百万円)

	2003年度 1Q(4-6)	2002年度 1Q(4-6)	対前年同 期増減率	2002年度			2002年度
				4Q(1-3)	3Q(10-12)	2Q(7-9)	
受入手数料合計	31,547	38,990	-19.1%	33,305	34,480	37,507	144,282
エクイティ	13,058	15,807	-17.4%	8,134	12,394	10,906	47,242
債券	1,004	870	15.4%	1,755	867	1,092	4,585
アセット・マネジメント	9,783	12,249	-20.1%	8,878	8,810	10,931	40,870
インベストメント・バンキング	5,130	7,425	-30.9%	11,939	9,458	10,814	39,637
その他(生命保険販売手数料等)	2,570	2,637	-2.5%	2,597	2,949	3,762	11,947
トレーディング損益合計	43,679	24,355	79.3%	25,790	25,099	18,686	93,932
株券等トレーディング損益	8,849	6,276	41.0%	-9,803	3,334	2,128	1,936
債券・為替等トレーディング損益	34,830	18,079	92.7%	35,593	21,764	16,558	91,995



エクイティ手数料推移 (連結)

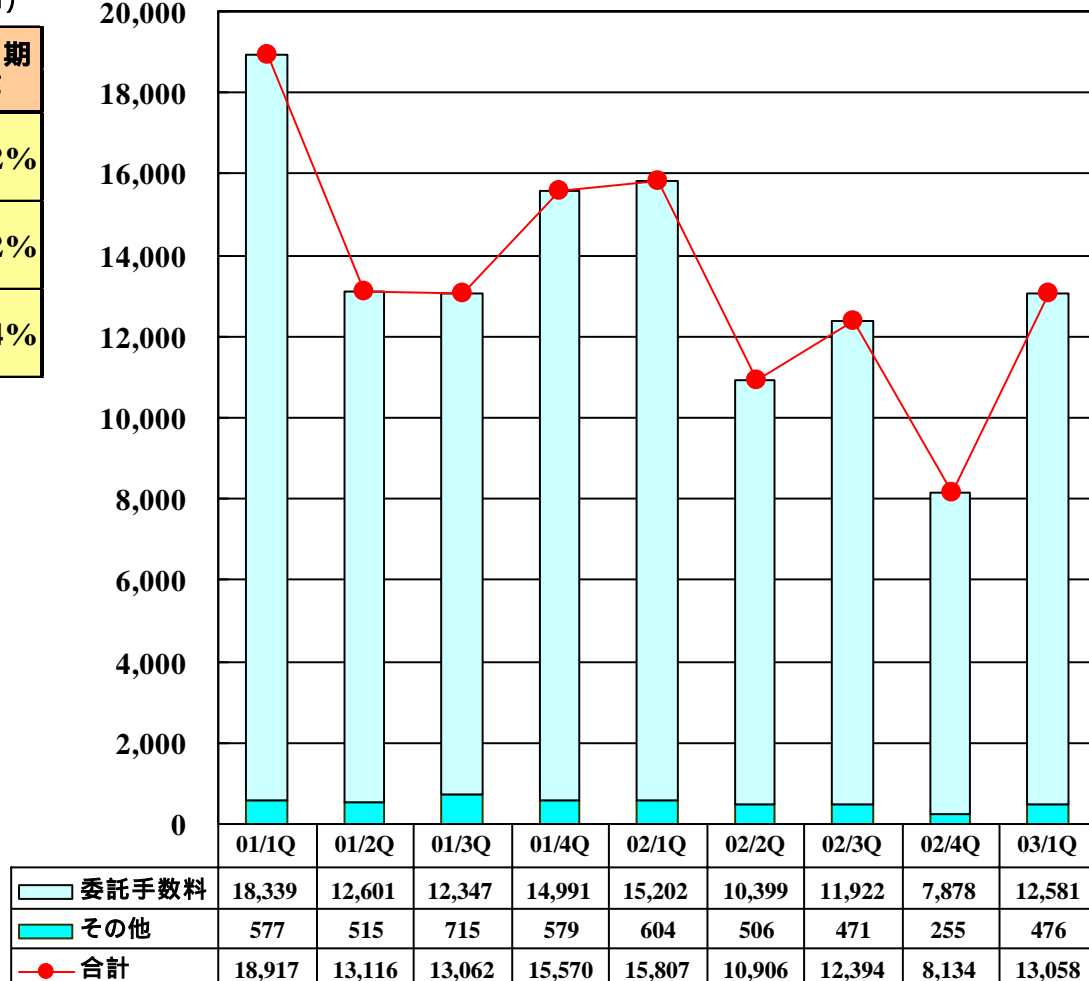
(単位:百万円)

	2003年度 1Q(4-6)	2002年度 1Q(4-6)	対前年同期 増減率
委託手数料	12,581	15,202	-17.2%
その他	476	604	-21.2%
合計	13,058	15,807	-17.4%

<ポイント>

- 東証一日平均売買代金は前年同期比10%減の7,939億円にとどまった。
- 前年同期に見られた新証券税制導入に伴う簿価確定のための大口クロス取引がなくなったこともあり大和証券の委託売買金額が大きく低下し、委託手数料は前年同期比17%減となった。
- 期中からの相場環境の復調を受け、委託手数料は直前四半期比60%増。

(百万円)





アセット・マネジメント手数料推移(連結)

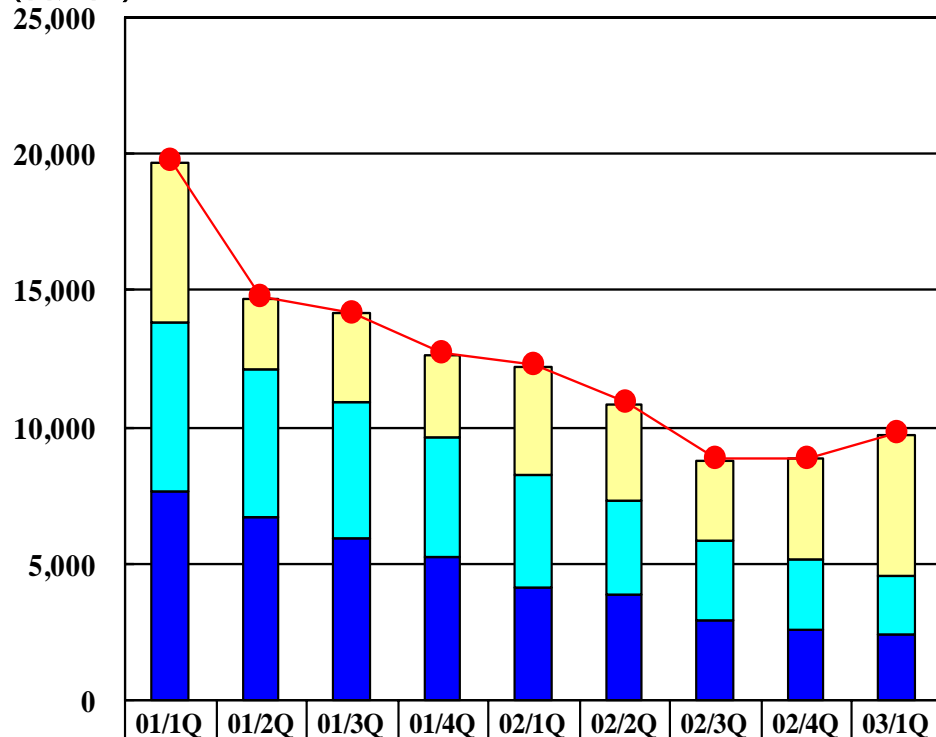
(単位:百万円)

	2003年度 1Q(4-6)	2002年度 1Q(4-6)	対前年同期 増減率
委託手数料	37	81	-53.8%
募集・売出しの取扱手数料	5,200	3,952	31.6%
信託報酬等	4,545	8,215	-44.7%
うち代理事務手数料	2,375	4,153	-42.8%
合計()	9,783	12,249	-20.1%

<ポイント>

- 外債型、オルタナティブ型投資信託の販売が好調で、募集・売出しの取扱手数料が前年同期比、直前四半期比ともに大幅増。
- 公社債型投資信託の信託報酬は引続き低下。

(百万円)



募集・売出しの取扱手数料	5,891	2,546	3,268	3,028	3,952	3,548	2,868	3,689	5,200
信託報酬等 (代理事務手数料を除く)	6,170	5,405	4,957	4,383	4,062	3,460	2,926	2,579	2,169
代理事務手数料	7,655	6,726	5,920	5,204	4,153	3,827	2,949	2,576	2,375
合計()	19,718	14,790	14,189	12,704	12,249	10,931	8,810	8,878	9,783

()合計には上場投資信託(ETF)の委託手数料を含んでいる。

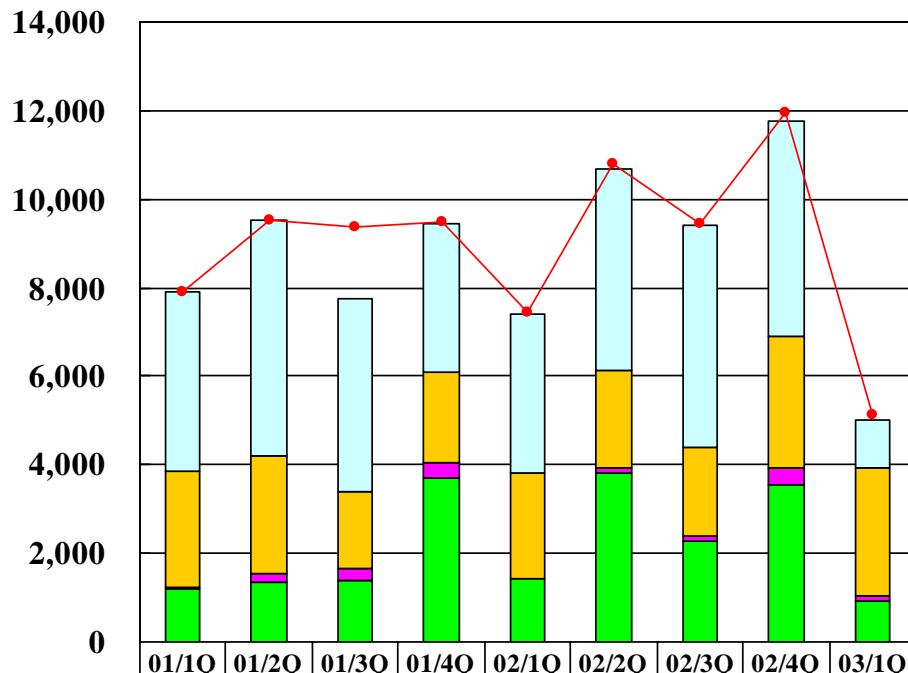


インベストメント・バンキング手数料推移(連結)

(単位:百万円)

(百万円)

	2003年度 1Q(4-6)	2002年度 1Q(4-6)	対前年同期 増減率
引受け・売出し手数料(株券等)	1,078	3,609	-70.1%
引受け・売出し手数料(債券等)	2,897	2,379	21.7%
募集・売出しの取扱手数料	127	13	862.7%
その他(M&A手数料等)	929	1,422	-34.6%
合計	5,130	7,425	-30.9%



	01/1Q	01/2Q	01/3Q	01/4Q	02/1Q	02/2Q	02/3Q	02/4Q	03/1Q
引受け・売出し手数料(株券等)	4,063	5,307	4,358	3,382	3,609	4,585	5,014	4,883	1,078
引受け・売出し手数料(債券等)	2,622	2,668	1,759	2,019	2,379	2,194	2,002	2,945	2,897
募集・売出しの取扱手数料	51	207	275	340	13	85	93	416	127
その他(M&A手数料等)	1,188	1,339	1,373	3,718	1,422	3,835	2,288	3,536	929
合計	7,924	9,533	9,382	9,472	7,425	10,814	9,458	11,939	5,130

- <ポイント>
- 公募・売出し、IPOの案件が少なく、株券等引受け・売出し手数料が前年同期比、直前四半期比ともに大幅減。
 - 債券等引受け・売出し手数料が引き続き堅調。

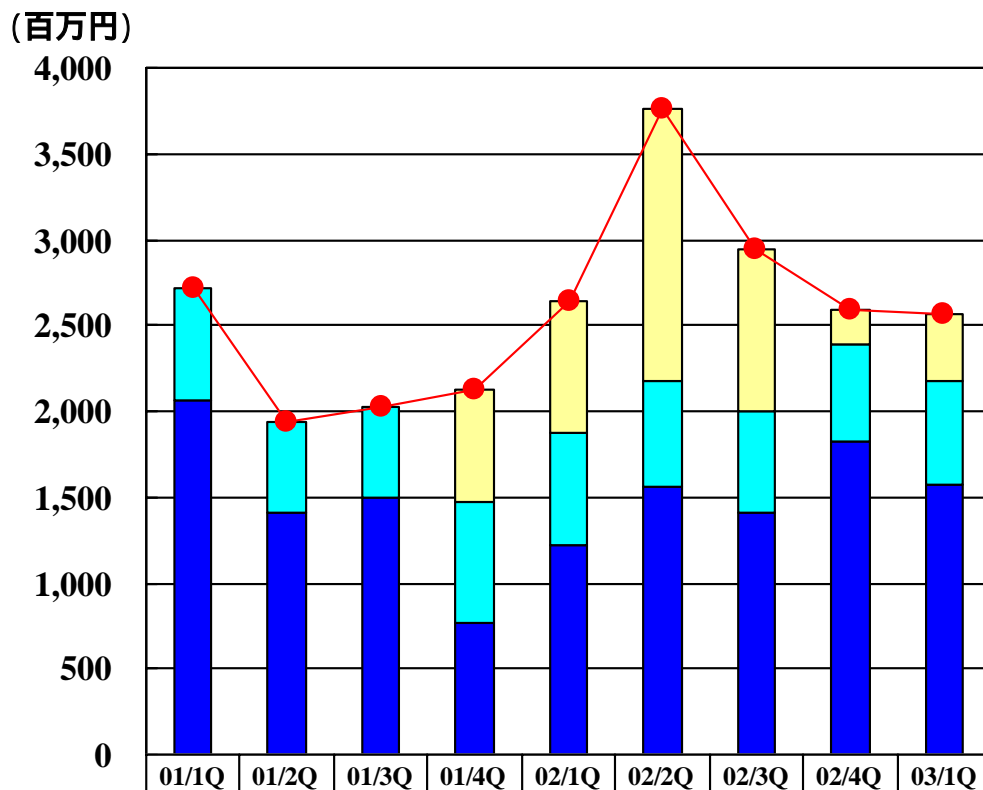
2001年度第3四半期における合計額との差異は、NECのトラスト優先証券の引受によるもの。



その他の手数料推移 (連結)

(単位:百万円) (百万円)

	2003年度 1Q(4-6)	2002年度 1Q(4-6)	対前年同期 増減率
年金保険販売手数料	397	757	-47.5%
投資事業組合運営報酬	599	665	-10.0%
その他	1,573	1,214	29.6%
合計	2,570	2,637	-2.5%



	01/1Q	01/2Q	01/3Q	01/4Q	02/1Q	02/2Q	02/3Q	02/4Q	03/1Q
■ 年金保険販売手数料	-	-	-	654	757	1,585	952	205	397
■ 投資事業組合運営報酬	658	527	529	704	665	614	592	566	599
■ その他	2,064	1,409	1,501	765	1,214	1,563	1,404	1,825	1,573
● 合計	2,722	1,937	2,030	2,123	2,637	3,762	2,949	2,597	2,570

<ポイント>

- 年金保険の販売が前年同期比大幅減となっているものの直前四半期からは回復。



トレーディング損益推移 (連結)

(単位:百万円)

		2003年度 1Q(4-6)	2002年度 1Q(4-6)	対前年同期 増減率
株券等トレーディング損益		8,849	6,276	41.0%
債券・為替等 トレーディング 損益	債券等	22,256	12,062	84.5%
	為替等	12,573	6,016	109.0%
	小計	34,830	18,079	92.7%
合計		43,679	24,355	79.3%

<ポイント>

- 外貨建て債券、仕組債販売の好調で、債券・為替等トレーディング損益は前年同期比で大幅増。
- 直前四半期において仕組債組成に係るエクイティ・スワップ取引に関連したヘッジオペレーションにより、株券等トレーディング損失と、それに見合いの債券等トレーディング益が計上されている。今第1四半期においてはこれが逆に作用したことから、債券・為替等トレーディング損益は直前四半期比でマイナスとなっている。

(百万円)

50,000

40,000

30,000

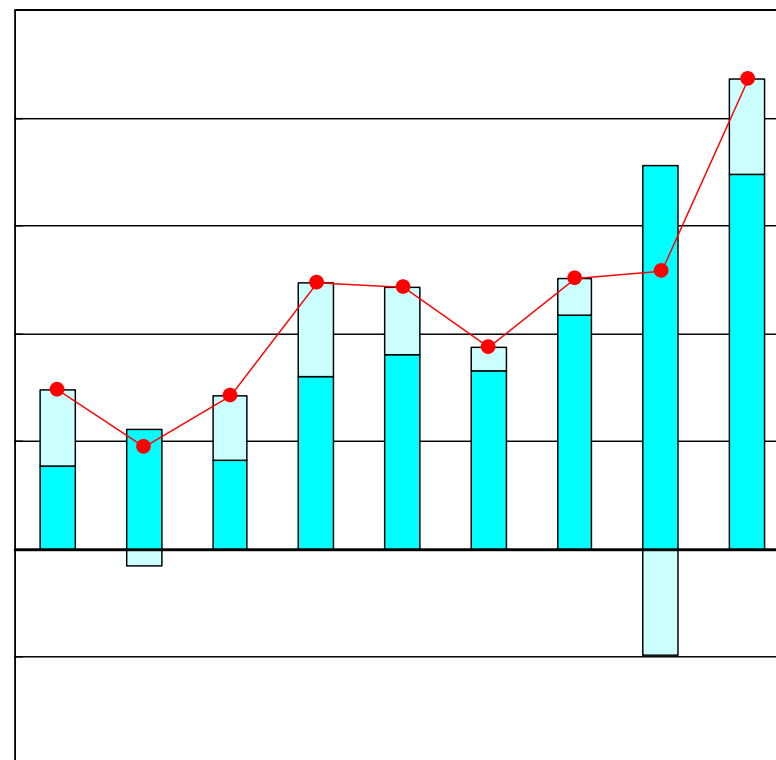
20,000

10,000

0

-10,000

-20,000



	01/1Q	01/2Q	01/3Q	01/4Q	02/1Q	02/2Q	02/3Q	02/4Q	03/1Q
株券等	7,139	-1,576	6,011	8,733	6,276	2,128	3,334	-9,803	8,849
債券・為替等	7,695	11,064	8,278	16,046	18,079	16,558	21,764	35,593	34,830
合計	14,834	9,487	14,290	24,779	24,355	18,686	25,099	25,790	43,679



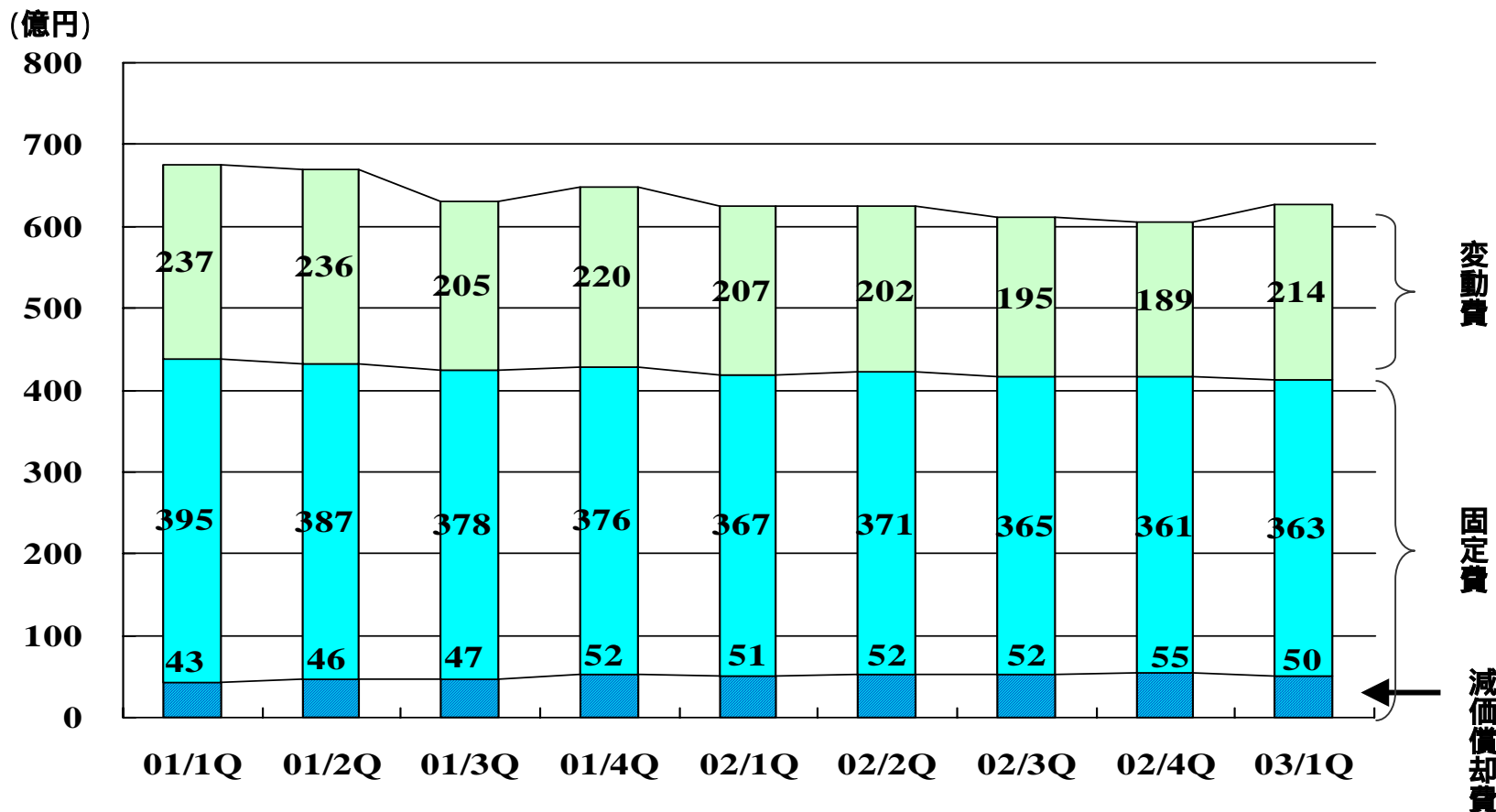
販売費・一般管理費の内訳(連結)

(単位:百万円)

	2003年度 1Q(4-6)	2002年度 1Q(4-6)	対前年同期 増減率	2002年度			2002年度
				4Q(1-3)	3Q(10-12)	2Q(7-9)	
販売費・一般管理費	62,672	62,502	0.3%	60,494	61,238	62,465	246,701
取引関係費	9,174	10,277	-10.7%	9,583	9,958	10,833	40,652
(うち広告宣伝費)	1,360	1,770	-23.1%	1,463	1,448	1,791	6,474
人件費	34,099	31,923	6.8%	30,434	30,781	30,764	123,904
不動産関係費	7,846	8,097	-3.1%	7,861	8,384	9,004	33,348
事務費	3,529	3,503	0.8%	3,711	3,872	3,621	14,708
減価償却費	4,964	5,143	-3.5%	5,513	5,219	5,190	21,067
租税公課	1,172	1,446	-19.0%	1,106	1,016	1,101	4,670
その他	1,886	2,110	-10.6%	2,283	2,006	1,949	8,349



変動費・固定費の推移



変動費:取引関係費、賞与・アルバイト料等の変動的な人件費等

固定費:給料・手当等の固定的人件費、不動産関係費、減価償却費、租税公課等



バランスシート of 状況

● 営業投資有価証券	456億円 (+4)
・上場株式	54億円 (+3)
・未上場株式他	402億円 (+1)
● 投資有価証券	2,328億円 (+184)
・上場株式	855億円 (+136)
・未上場株式	252億円 (21)
・その他	1,220億円 (+69)
● その他の投資等	
・貸付債権	342億円 (1)
・金銭債権等への投資	255億円 (16)

()内は前期(2003年3月末)比増減(億円)

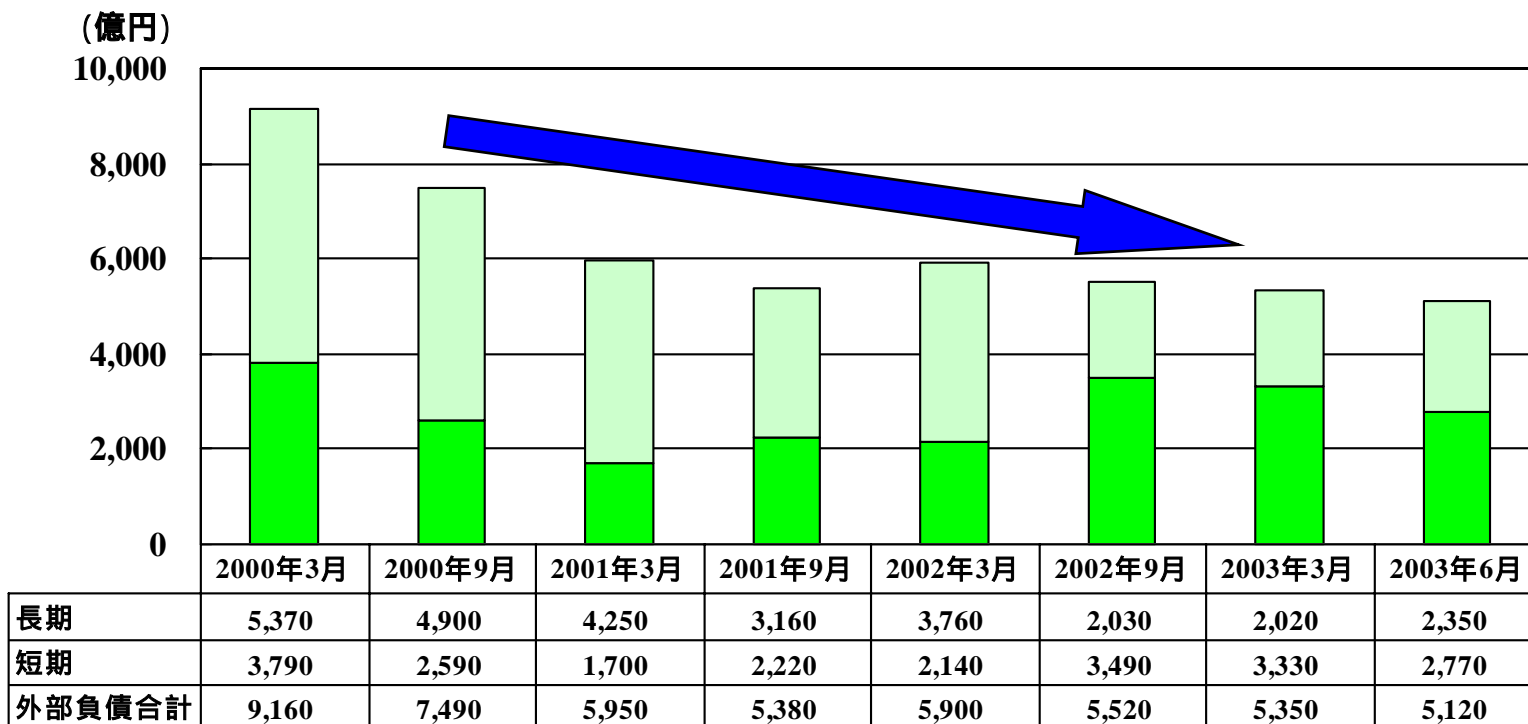
連結貸借対照表(2003年6月末)		(単位:百万円)
流動資産	10,738,000	流動負債 9,987,833
トレーディング商品	4,198,794	トレーディング商品
営業投資有価証券	45,671	1,650,970
		短期借入金
固定資産	640,629	1,241,979
有形固定資産	157,919	CP
無形固定資産	54,780	260,200
		一年以内償還社債
投資等	427,930	47,061
投資有価証券	232,873	固定負債 673,034
その他の投資等	109,281	社債・CB
		105,461
		長期借入金
		少数株主持分 156,069
		自己資本
		557,770
		資本金
		138,431
		資本剰余金
		117,786
		利益剰余金
		300,460

<ポイント>

- ・投資有価証券の増加は、主に上場株式の時価上昇による。
- ・大和証券SMBCプリンシパル・インベストメンツの投資残高のうち、不良債権投資 約175億円、不動産投資 約80億円は金銭債権等への投資に、企業投資 約90億円は営業投資有価証券に含まれている。



対外債務の削減状況



(注)証券2社及びエヌ・アイ・エフベンチャーズについては、各社において流動性管理を行っているため、これらを除く連結ベースでの数値となっている。

<ポイント>

- ・2003年3月末より230億円削減。(短期 -560億円、長期 +330億円)
- ・基本的には対外債務残高圧縮の方針を継続。
- ・市場環境に応じて、中長期資金の調達を検討。



大和証券 2003年度第1四半期決算サマリー

純営業収益が429億円と前年同期比28%増となったが、販管費が同3%増の328億円にとどまったことから、経常利益は前年同期の5.5倍、純利益では同6.5倍となった。

- 株券等委託手数料は93億円と前年同期比20%減となっているものの、直前四半期比では72%増となっている。また、前年度第1～3四半期においては、新証券税制導入に伴う簿価確定のための大口クロス取引の増加により大きく低下していた株式委託手数料率は、前年度の49bpから70bpに上昇。
- 株式型投資信託の販売は引続き低調であったものの、債券・為替型投資信託の販売が好調だったことにより、受益証券の募集・売出しの取扱手数料は51億円(前年同期比+38%、直前四半期比+47%)となった。
- 2003年第1四半期の外貨建て債券の販売額は4,579億円(前年同期比+65%、直前四半期比+22%)。その結果、債券・為替等トレーディング収益は155億円(前年同期比+112%、直前四半期比+25%)、債券の募集・売出しの取扱手数料は60億円(前年同期比3.4倍、直前四半期比+14%)となった。



大和証券 業績概要

(単位:百万円)

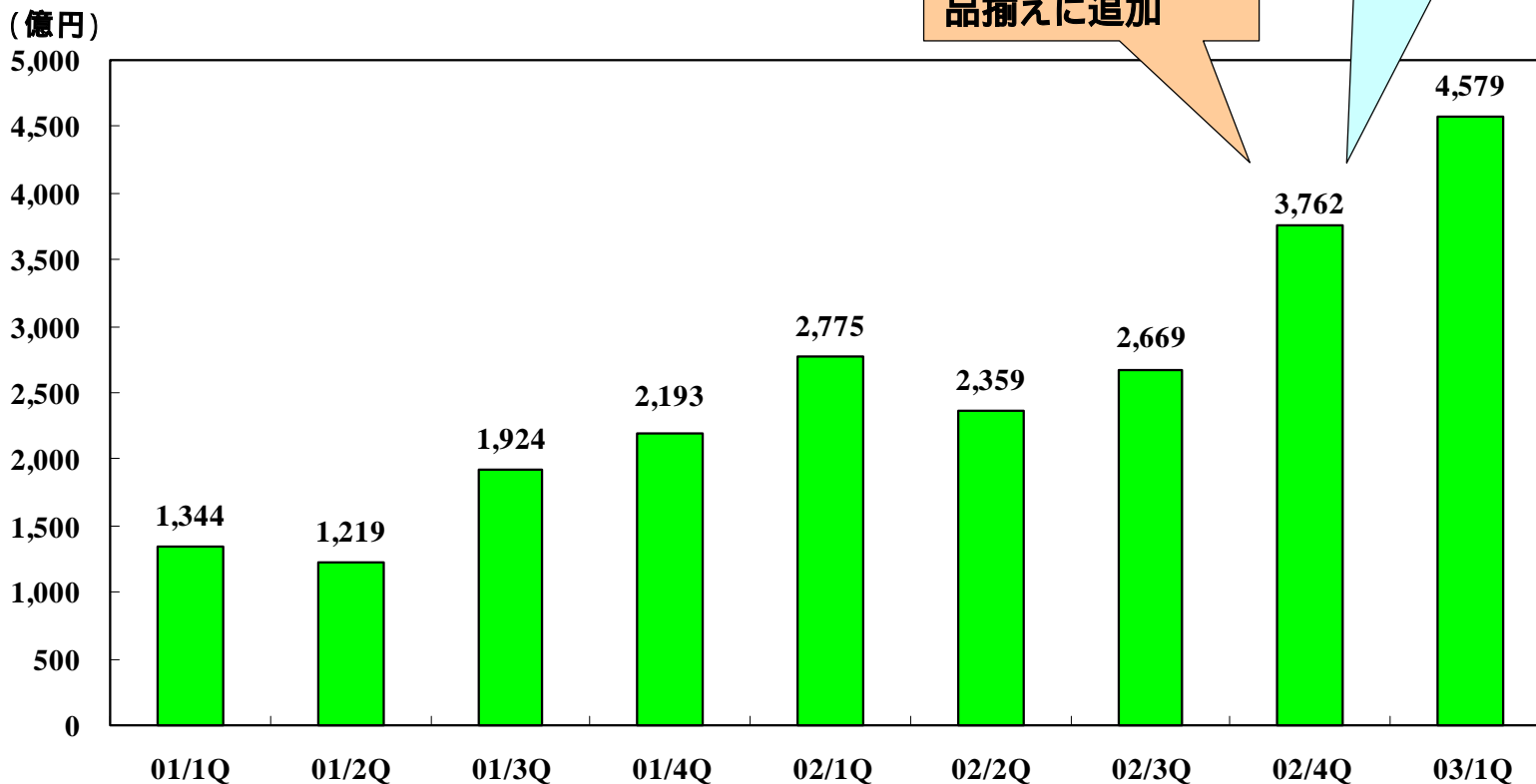
	2003年度 1Q(4-6)	2002年度 1Q(4-6)	対前年同 期増減率	2002年度			2002年度
				4Q(1-3)	3Q(10-12)	2Q(7-9)	
営業収益	43,066	33,769	27.5%	34,463	30,930	30,653	129,817
受入手数料	26,975	25,861	4.3%	21,597	23,027	22,717	93,204
委託手数料(株券等)	9,330	11,700	-20.3%	5,415	9,460	7,601	34,177
委託手数料(債券等)	0	0	3.6%	0	0	0	0
募集・売出しの取扱手数料 (債券等)	11,777	6,905	70.5%	10,486	7,364	7,224	31,980
(受益証券)	6,072	1,804	236.5%	5,349	2,507	2,751	12,412
その他の受入手数料 (受益証券)	5,179	3,756	37.9%	3,518	2,747	3,184	13,207
(債券)	5,838	7,181	-18.7%	5,667	6,149	7,808	26,808
(受益証券)	2,216	3,781	-41.4%	2,413	2,702	3,528	12,425
トレーディング損益 (株券等)	15,793	7,500	110.6%	12,518	7,539	7,430	34,990
(債券・為替等)	206	155	32.9%	91	18	9	274
金融収益	15,587	7,345	112.2%	12,427	7,521	7,421	34,715
金融費用	297	407	-27.0%	347	363	505	1,623
純営業収益	123	125	-1.9%	134	114	131	505
販売費・一般管理費	42,943	33,644	27.6%	34,329	30,815	30,522	129,311
経常利益(損失)	32,884	31,883	3.1%	31,139	31,271	31,515	125,810
純利益(損失)	10,098	1,815	456.3%	3,147	-431	-999	3,531
自己資本規制比率	5,838	894	552.9%	1,530	-594	-783	1,047
	412.1%	351.7%	-	379.5%	383.9%	361.0%	379.5%



大和証券 商品販売動向

外貨建て債券の販売実績

米ドル、豪ドル、ユーロ、カナダドル、ニュージーランドドル



NZドル建て債券を品揃えに追加

カナダドル建て債券を品揃えに追加



大和証券 商品販売動向

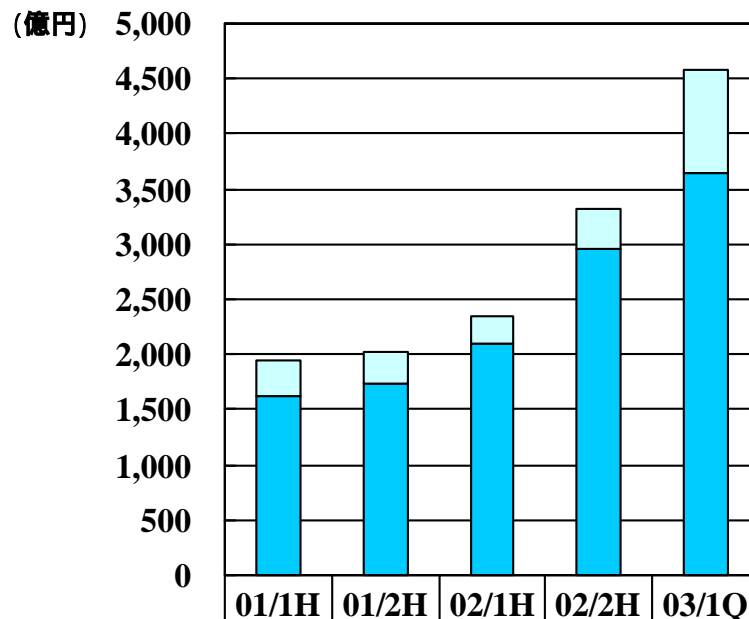
外債型投資信託

- 毎月分配型
4通貨(米ドル、ユーロ、カナダドル、オーストラリアドル)
それぞれ外貨建て、円建て 計8本
- 第1四半期において「ダイワ高格付カナダドル債オープン」及び「毎月分配カナダ・ボンド・ファンド」を新たに募集・販売(販売額 計590億円)

元本確保型株式投資信託

- シュローダー日本株連動元本確保型ファンド(豪ドル建)2003-04 設定額 315億円
- GAMダイバーシティ参照元本確保型ファンド(豪ドル建) 設定額 219億円

外債型・オルタナティブ型投資信託
残高推移



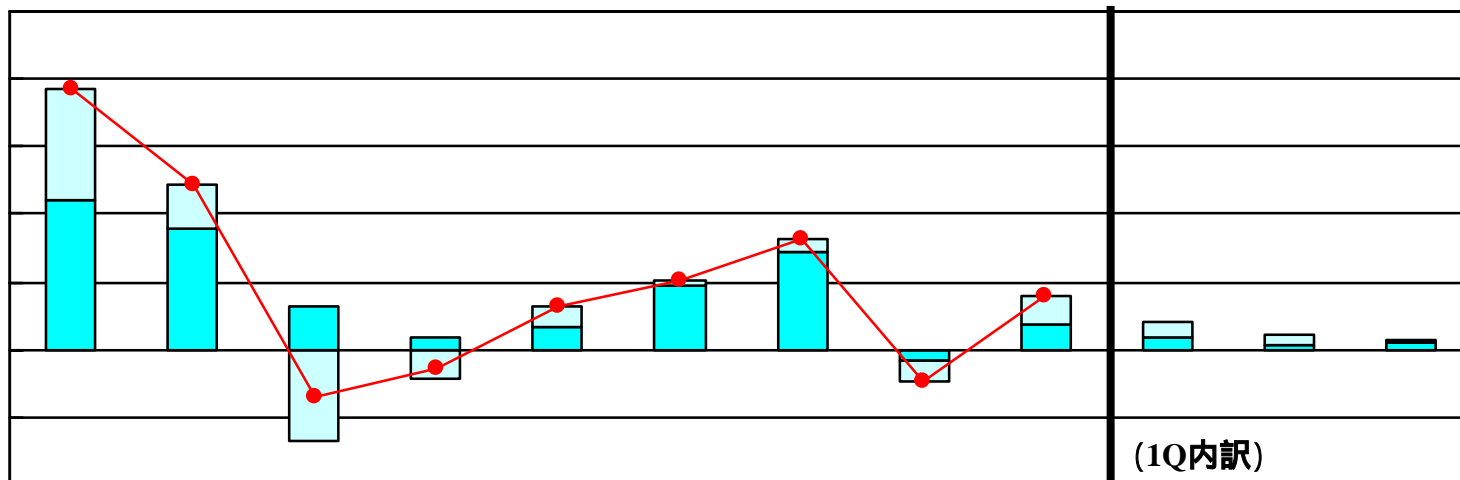
	01/1H	01/2H	02/1H	02/2H	03/1Q
オルタナティブ型	317	283	256	372	933
外債型	1,623	1,736	2,092	2,954	3,647

残高推移表には、左記の10本のファンド以外に、毎月分配型ハイイールド・ボンド・ファンド等のファンドも含まれる。



大和証券 資産導入額

(億円)
10,000
8,000
6,000
4,000
2,000
0
-2,000
-4,000



(1Q内訳)

	01/1Q	01/2Q	01/3Q	01/4Q	02/1Q	02/2Q	02/3Q	02/4Q	03/1Q	03/4	03/5	03/6
未上場法人等	3,342	1,302	-2,693	-875	604	186	414	-608	888	444	306	138
個人	4,380	3,539	1,287	347	699	1,861	2,880	-294	725	391	162	171
合計	7,722	4,841	-1,406	-528	1,303	2,047	3,294	-903	1,613	835	468	309
登録債	-	-	-	-	808	755	595	589	674	259	179	236

2003年度1Q	個人	725億円	(入出金差額 251億円、入出庫差額 474億円)
	未上場法人等	888億円	(入出金差額 976億円、入出庫差額 88億円)
	登録債	674億円	



大和証券 リテール顧客資産の推移

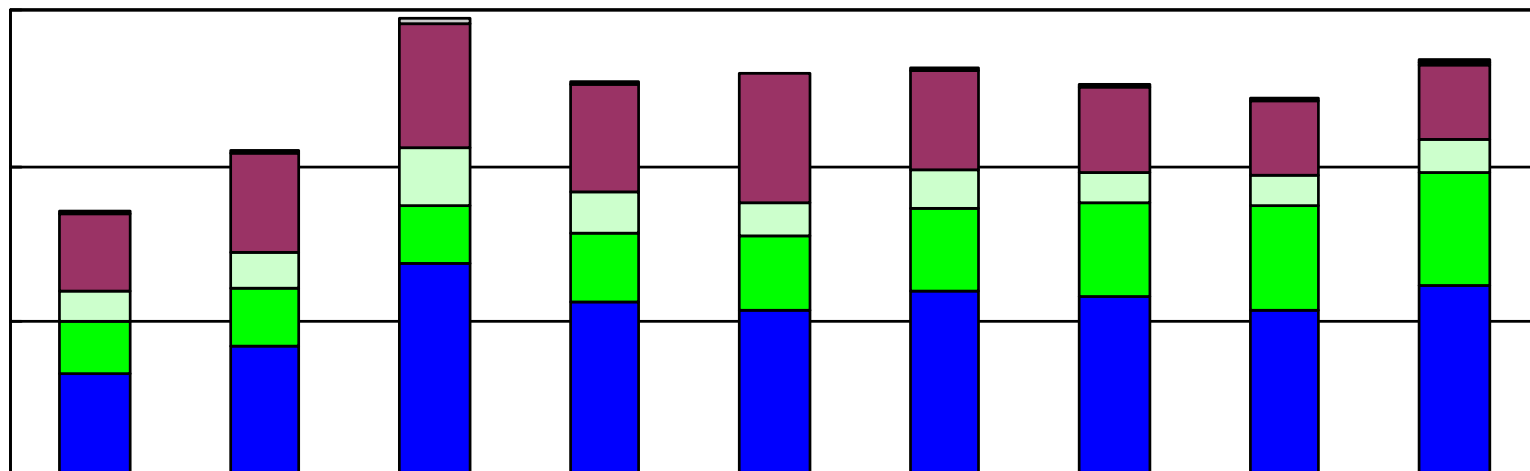
(10億円)

15,000

10,000

5,000

0



	98/3	99/3	00/3	01/3	01/9	02/3	02/9	03/3	03/6
□ その他	85	94	127	65	63	60	61	52	60
■ 年金保険	-	-	-	-	-	12	51	65	81
■ 公社債投信	2,469	3,247	3,960	3,438	4,140	3,204	2,728	2,390	2,366
□ 株式投信	917	1,104	1,866	1,375	1,038	1,215	1,000	949	1,114
■ 債券	1,709	1,830	1,900	2,160	2,352	2,710	2,995	3,394	3,567
■ エクイティ	3,355	4,267	6,865	5,678	5,398	5,967	5,795	5,369	6,215
合計	8,535	10,542	14,718	12,716	12,990	13,168	12,630	12,219	13,573

(注)02/3以降は年金保険を含む。
03/6からは大和証券SMBC預りの
大和証券お客様資産を含む。

商品別内訳には含まれていない大和証券SMBC預りの大和証券
お客様資産1,706億円を含む



大和証券 販売費・一般管理費の内訳

(単位:百万円)

	2003年度 1Q(4-6)	2002年度 1Q(4-6)	対前年同期 増減率	2002年度			2002年度
				4Q(1-3)	3Q(10-12)	2Q(7-9)	
販売費・一般管理費	32,884	31,883	3.1%	31,139	31,271	31,515	125,810
取引関係費	4,968	4,862	2.2%	5,376	4,747	5,118	20,105
人件費	15,868	14,735	7.7%	13,634	13,877	13,845	56,091
不動産関係費	4,847	4,852	-0.1%	5,114	5,135	5,171	20,274
事務費	4,824	4,916	-1.9%	4,611	5,082	5,074	19,684
減価償却費	1,542	1,666	-7.4%	1,763	1,743	1,696	6,869
租税公課	204	202	0.9%	68	101	86	458
その他	628	648	-3.0%	571	583	523	2,326



大和証券SMBC 2003年度第1四半期決算サマリー

純営業収益が367億円と前年同期比35%増となったが、販管費が同23%増の274億円にとどまったことから、経常利益、純利益とも昨年の約2倍となる。

- 大和証券を中心に引き続き外債販売が好調。債券・為替等トレーディング益は148億円(前年同期比+72%)となった。
- 仕組債組成に係るエクイティ・スワップ取引により、前年度第4四半期において発生した株券等トレーディング損失及びそれに見合いの債券等トレーディング益が計上されたが、今第1四半期においては逆に株券等トレーディング益及びそれに見合いの債券等トレーディング損失として計上されている。
- 債券におけるクレジット・トレーディングが好調に推移。金融収益は81億円(前年同期比+102%、直前四半期比+25%)となった。
- 株券等の引受・売出手数料及びその他の受入手数料(M&A関連収益等)は大型案件がなかったことなどから、それぞれ前年同期比69%減、14%減となった。



大和証券SMBC 業績概要

(単位:百万円)

	2003年度 1Q(4-6)	2002年度 1Q(4-6)	対前年同期 増減率	2002年度			2002年度
				4Q(1-3)	3Q(10-12)	2Q(7-9)	
営業収益	39,027	28,883	35.1%	29,866	31,828	27,722	118,300
受入手数料	8,767	10,960	-20.0%	14,994	12,121	13,996	52,073
委託手数料(株券等)	2,345	2,512	-6.6%	1,924	1,763	2,027	8,228
委託手数料(債券等)	7	30	-74.8%	21	14	32	99
引受け・売出し手数料(株券等)	996	3,217	-69.0%	4,113	4,457	4,356	16,144
引受け・売出し手数料(債券等)	2,781	2,196	26.6%	2,470	1,878	1,878	8,424
募集・売出しの取扱手数料	92	163	-43.8%	342	209	444	1,159
その他の受入手数料	2,438	2,831	-13.9%	5,954	3,729	5,134	17,649
トレーディング損益	22,148	13,902	59.3%	8,371	13,708	8,326	44,308
(株券等)	7,268	5,243	38.6%	-10,729	2,472	1,366	-1,646
(債券・為替等)	14,879	8,659	71.8%	19,100	11,235	6,959	45,954
金融収益	8,111	4,021	101.7%	6,500	5,998	5,400	21,919
金融費用	2,319	1,734	33.7%	2,057	1,921	1,711	7,425
純営業収益	36,707	27,149	35.2%	27,808	29,906	26,011	110,875
販売費・一般管理費	27,467	22,324	23.0%	25,849	23,291	23,936	95,401
経常利益	9,850	4,976	97.9%	1,832	6,761	2,994	16,565
純利益(損失)	5,908	2,768	113.4%	-1,391	3,489	1,490	6,357
自己資本規制比率	356.9%	468.3%	-	370.0%	392.1%	462.2%	370.0%

大和証券SMBCプリンシパル・インベストメンツを合算した場合、2003年度第1四半期の経常利益は10,691百万円となる。また、2002年度の経常利益については、第4四半期は3,210百万円、第3四半期は8,298百万円、第2四半期は4,316百万円、第1四半期は6,671百万円となる。



大和証券SMBC リーグテーブル

< 2003年度第1四半期 主幹事リーグテーブル >

	国内普通社債	新規公開	公募・売出	サムライ債	国内公募ABS
1位	野村 20.8%	日興シティ 50.8%	野村 66.9%	日興シティ 39.1%	みずほ 49.2%
2位	みずほ 19.4%	大和証券SMBC 33.1%	日興シティ 16.9%	大和証券SMBC 16.6%	大和証券SMBC 25.4%
3位	大和証券SMBC 14.2%	モルガン・スタンレー 9.5%	新光 13.3%	野村 16.0%	同率2位 野村 25.4%

(注) 出所:大和証券SMBC 2003年4月～2003年6月 条件決定日ベース。ただし、公募・売出は払込日ベース、新規公開は公開日ベース。

共同主幹事については、引受金額に応じて按分。リーグテーブルでの獲得金額をパーセンテージで表記。REITは、上記項目のいずれにも属していない。なお、国内公募ABSは Thomson DealWatch 調べ。

< M&Aランキング実績 >

➤ M&Aの日本企業が関わる公表アドバイザーリーランキング(取引金額ベース)

2003年1月～6月 第8位

(注)出所:トムソンファイナンシャル



大和証券SMBC 投資銀行部門の実績

< 2003年度第1四半期の主な主幹事案件(共同主幹事案件を含む) >

➤ 普通社債

東京電力(1,000億円)、住友信託銀行劣後債(600億円)、東日本旅客鉄道(300億円)、三洋電機(計300億円)、新日本製鐵(200億円)、中国電力(200億円)、三菱重工(200億円)、マツダ(200億円)、四国電力(200億円)、富士重工(200億円)、等

➤ 財投機関債

国際協力銀行(計1,200億円)、日本政策投資銀行(600億円)、公営企業金融公庫(500億円)、中小企業金融公庫(500億円)、都市基盤整備公団(計500億円)、等

➤ サムライ債

韓国産業銀行(650億円)、クロアチア共和国(250億円)、ポーランド共和国(250億円)、韓国東西発電(200億円)、欧州投資銀行(100億円)

➤ 新規公開

太陽生命(768億円)、等

* 参考 7月 NECエレクトロニクス(1,400億円)

➤ その他

シンガポール・ポストIPOの日本公募



大和証券SMBC 投資銀行部門の実績

< 2003年度第1四半期の主な実績 >

➤ ストラクチャード・ファイナンス

- ・住宅金融公庫 第11回債(共同主幹事 1,000億円)
- ・太陽生命のアパートローン債権証券化(信託受益権265億円)、等

➤ M&A

- ・住友建設と三井建設の合併(住友建設側アドバイザー)
- ・大林組は、東芝が全額出資する設備工事会社、東芝空調の発行済み全株式を取得、子会社化。(大林組側アドバイザー)
- ・日立金属は、住友特殊金属の現在の筆頭株主である住友金属工業から株式を取得。住友特殊金属は日立金属の親会社である日立製作所のグループに入る。(住友金属工業側アドバイザー)、等

➤ プリンシパル・ファイナンス

- ・米投資会社WL Ross社と共同で、日本国内の不動産を買い取る投資ファンド組成に向け合意
- ・温暖化ガス排出権を獲得する世銀ファンドへの出資契約を締結



大和証券SMBC 販売費・一般管理費の内訳

(単位:百万円)

	2003年度 1Q(4-6)	2002年度 1Q(4-6)	対前年同期 増減率	2002年度			2002年度
				4Q(1-3)	3Q(10-12)	2Q(7-9)	
販売費・一般管理費	27,467	22,324	23.0%	25,849	23,291	23,936	95,401
取引関係費	12,164	7,767	56.6%	11,534	9,057	9,211	37,571
人件費	6,181	5,527	11.8%	5,385	5,276	5,392	21,582
不動産関係費	2,456	2,418	1.5%	2,555	2,595	2,749	10,320
事務費	3,593	3,604	-0.3%	3,159	3,569	3,799	14,132
減価償却費	2,261	2,014	12.3%	2,395	2,093	2,063	8,566
租税公課	415	522	-20.4%	469	362	383	1,737
その他	393	469	-16.1%	348	335	337	1,490



海外業績

2003年度第1四半期収益

- 営業収益 289億円 (対前年同期増減率 +5.5%)
- 純営業収益 104億円 (対前年同期増減率 +18.5%)
- 経常利益 20億円 (対前年同期増減率 +218.1%)

< 地域別経常利益四半期推移 >

(単位:百万円)

	2003年度 1Q(4-6)	2002年度 1Q(4-6)	対前年同期 増減率	2002年度			2002年度
				4Q(1-3)	3Q(10-12)	2Q(7-9)	
米州	39	36	7.7%	-691	-961	-1,220	-2,836
ヨーロッパ	1,819	519	250.3%	1,879	680	449	3,528
アジア	219	97	125.3%	283	-65	-95	220
合計	2,078	653	218.1%	1,471	-346	-866	912



主要グループ会社の概況

大和証券投資信託委託

経常利益
138百万円
(2002年度 1,556百万円)

議決権所有割合
100.0%

大和総研

経常利益
965百万円
(2002年度 3,444百万円)

議決権所有割合
96.4%

大和住銀投信投資顧問

経常利益
13百万円
(2002年度 542百万円)

議決権所有割合
44.0%

持分法適用会社

国内子会社10社合計の
経常利益は 23 億円
(対前年同期増減率 -19.9%)

(大和証券、大和証券
SMBC、大和証券SMBC
プリンシパル・インベストメンツ、
大和住銀を除く)

大和証券ビジネスセンター

経常利益
28百万円
(2002年度 627百万円)

議決権所有割合
100.0%

大和プロパティ

経常利益
1,006百万円
(2002年度 2,035百万円)

議決権所有割合
100.0%

エヌ・アイ・エフ・ベンチャーズ

経常利益
234百万円
(2002年度 -2,850百万円)

議決権所有割合
79.2%



大和証券投資信託委託 業績概要

(単位:百万円)

	2003年度 1Q(4-6)	2002年度 1Q(4-6)	対前年同 期増減率	2002年度			2002年度
				4Q(1-3)	3Q(10-12)	2Q(7-9)	
営業収益	3,634	7,416	-51.0%	4,293	5,067	6,087	22,865
委託者報酬	3,613	7,354	-50.9%	4,275	5,045	6,061	22,736
株式投信	3,260	4,506	-27.7%	3,331	3,586	4,022	15,446
公社債投信	352	2,846	-87.6%	943	1,459	2,039	7,289
うちMMF	214	810	-73.5%	231	286	407	1,735
その他営業収益	21	63	-66.3%	18	21	25	128
販売費・一般管理費	4,052	6,724	-39.7%	4,625	5,088	5,822	22,260
支払手数料	1,834	4,202	-56.3%	2,273	2,758	3,375	12,609
その他販管費	2,217	2,522	-12.1%	2,352	2,329	2,447	9,651
営業利益(損失)	-417	693	-	-331	-20	264	604
経常利益(損失)	138	1,146	-87.9%	-287	164	532	1,556
純利益(損失)	87	699	-87.5%	-487	-783	433	-138



“Best Brand Daiwa 2005”

グループ中期経営計画の進捗状況

リテールビジネスにおけるマーケティング体制の強化

- 5月7日より3つのサービスパッケージを「2つのお取引コース」にリニューアル。2つのコースの違いはコンサルティング機能の有無のみで、今までオンラインでの取引が限定されていた商品も含めて、ほとんどの商品・サービスが共通化された。
- 大和証券の5店舗の統廃合を決定、発表(7月18日)。

高付加価値商品・サービスの供給

- 大和証券のお客様のニーズに合わせて、仕組債の最低発行額を引き下げるとともに販売額を小口化した。
- 円に比べて相対的に金利の高い米ドルでの安定運用を行いたい、通貨分散させたいとのお客様のニーズにお答えするため、米ドル建個人年金保険「レグルス」の販売を開始(7月)。
- 武蔵の運用体制の見直し
ファンドマネージャーを交代。また、ファンドマネージャーの投資判断をサポートするための特別チームを編成。
- 三井住友銀行との連携強化のため大和証券SMBCから三井住友銀行に出向。
- 大和投資信託は直販の廃止(本年12月30日まで)を発表。選択と集中により経営資源の配分を見直す。
- 大和証券グループ本社の株主に大和証券のポイントサービスを利用した株主優待制度を導入。



“Best Brand Daiwa 2005”

グループ中期経営計画の進捗状況

日本経済再生ビジネスにおけるプレゼンス向上

- 米投資会社 WL Ross社と共同で日本国内の不動産を買い取る投資ファンドを設立することに合意。
- M&A等、強化部門の人員強化(2003年夏の定期異動)。

人材マネジメント体制の構築

- グループ内公募制の拡充(2003年夏の定期異動で19名)。
- 職種別処遇体系の導入(完全実施は2004年度より)。
- エリア管理事務職、一般職を業務職に統合。

コーポレート・ガバナンス体制の整備

- 定時株主総会(6月26日)において元A.T. カーニー 極東アジア会長の安田隆二氏が社外取締役就任。グループ本社の取締役7名中、社外取締役は2名となった。2004年度に予定している委員会等設置会社への移行に向けての体制整備の一環。
- 委員会等設置会社に向けて経営監理委員会の設置を決定(本年7月開催のグループ本社経営会議で決定)。



参考データ



収益内訳(連結)

(単位:百万円)

	2003年度 1Q(4-6)	2002年度 1Q(4-6)	対前年同 期増減率	2002年度			2002年度
				4Q(1-3)	3Q(10-12)	2Q(7-9)	
エクイティ	13,058	15,807	-17.4%	8,134	12,394	10,906	47,242
委託手数料	12,581	15,202	-17.2%	7,878	11,922	10,399	45,403
その他	476	604	-21.2%	255	471	506	1,838
債券	1,004	870	15.4%	1,755	867	1,092	4,585
委託手数料	319	278	14.8%	285	340	259	1,163
代理事務手数料等	684	591	15.7%	1,470	527	833	3,422
アセット・マネジメント	9,783	12,249	-20.1%	8,878	8,810	10,931	40,870
委託手数料	37	81	-53.8%	33	65	94	275
募集・売出しの取扱手数料	5,200	3,952	31.6%	3,689	2,868	3,548	14,058
信託報酬等 (代理事務手数料)	4,545 (2,375)	8,215 (4,153)	-44.7% -42.8%	5,155 (2,576)	5,876 (2,949)	7,288 (3,827)	26,535 (13,506)
インベストメント・バンキング	5,130	7,425	-30.9%	11,939	9,458	10,814	39,637
引受け・売出し手数料 (株券等)	4,073 (1,078)	5,988 (3,609)	-32.0% -70.1%	7,986 (4,883)	7,077 (5,014)	6,893 (4,585)	27,945 (18,092)
(債券等)	(2,897)	(2,379)	21.7%	(2,945)	(2,002)	(2,194)	(9,522)
募集・売出しの取扱手数料	127	13	862.7%	416	93	85	608
その他(M&A手数料等)	929	1,422	-34.6%	3,536	2,288	3,835	11,083
その他(年金販売手数料等)	2,570	2,637	-2.5%	2,597	2,949	3,762	11,947
受入手数料合計	31,547	38,990	-19.1%	33,305	34,480	37,507	144,282
株券等トレーディング損益	8,849	6,276	41.0%	-9,803	3,334	2,128	1,936
債券・為替等トレーディング損益	34,830	18,079	92.7%	35,593	21,764	16,558	91,995
債券等	22,256	12,062	84.5%	28,088	17,384	9,657	67,194
為替等	12,573	6,016	109.0%	7,504	4,379	6,900	24,801
トレーディング損益合計	43,679	24,355	79.3%	25,790	25,099	18,686	93,932



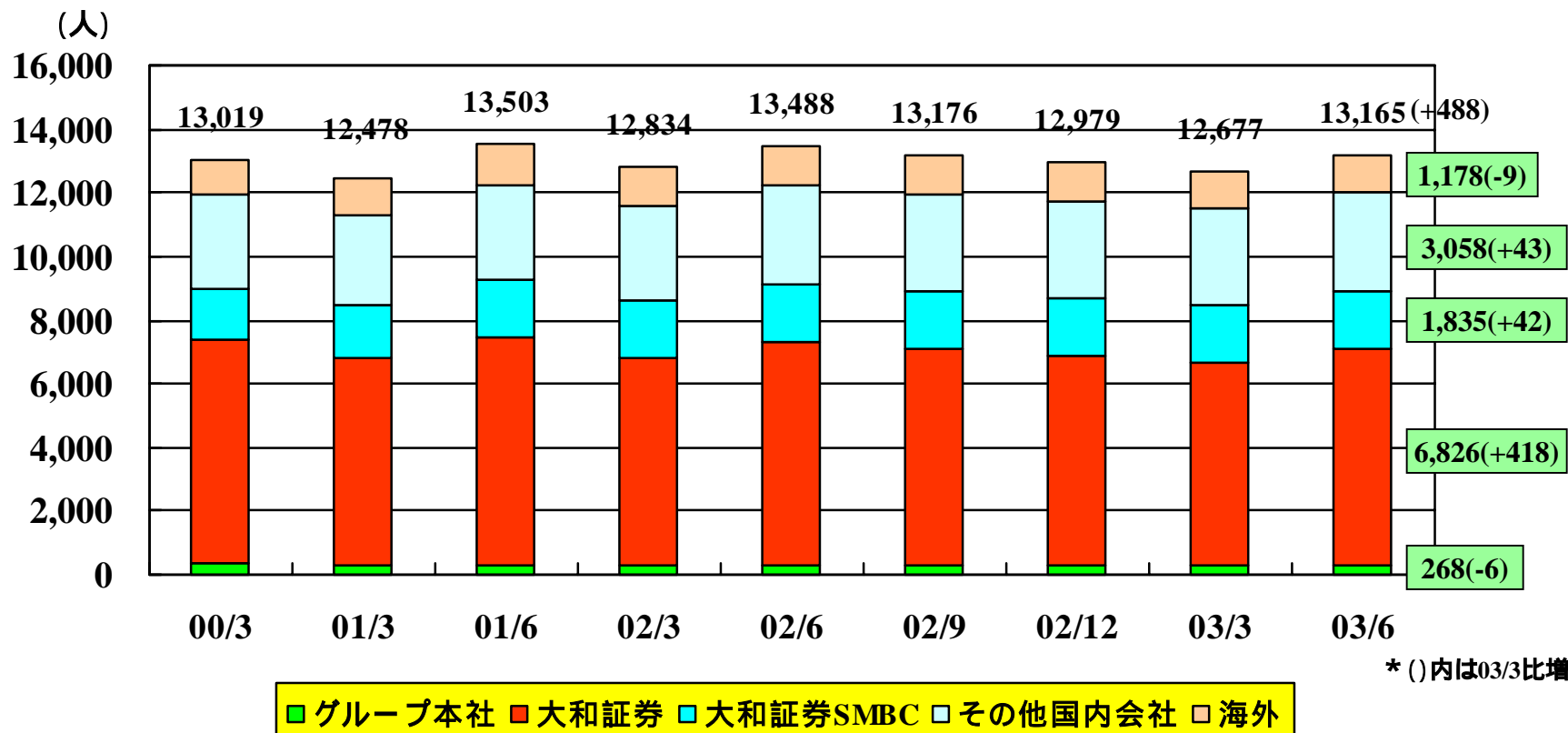
主要国内グループ会社の概況

(単位:百万円)

	大和証券 グループ本社	大和総研	大和住銀 投信投資顧問	大和証券 ビジネスセンター	大和プロパティ	IY・アイ・IY ベンチャース
営業収益	9,088	15,084	1,551	2,010	4,361	1,260
販売費・ 一般管理費	1,921	2,278	1,052	1,983	167	859
営業利益	5,523	970	11	26	1,500	184
経常利益	5,811	965	13	28	1,006	234
グループ持分 (2003年6月末現在)	-	96.4%	44.0%	100.0%	92.8%	79.1%



人員の推移



* ()内は03/3比増減

- * 連結グループ会社及び大和住銀投信投資顧問の合計数値。
- * 大和証券の人員には証券アドバイザー(SA)を含んでいる。
- * 大和証券SMBCの人員には大和証券SMBCプリンシパル・インベストメンツを含んでいる。



預り資産の状況

(単位:億円)

	2002年3月末		2003年3月末		2003年6月末			
	大和証券	大和証券 SMBC	大和証券	大和証券 SMBC	大和証券*	増減額	大和証券 SMBC**	増減額
エクイティ	71,640	67,558	63,496	52,530	73,519	10,023	61,522	8,992
債券	33,504	66,869	40,524	76,974	42,439	1,915	75,690	-1,284
投信	51,584	12,632	39,023	10,448	40,387	1,364	9,607	-841
株式投信	14,582	3,139	11,687	2,774	13,536	1,849	2,990	216
公社債投信	37,002	9,492	27,336	7,674	26,851	-485	6,617	-1,057
その他	609	2,058	472	13,174	566	94	17,982	4,808
合計	157,339	149,117	143,514	153,126	156,911	13,397	164,800	11,674

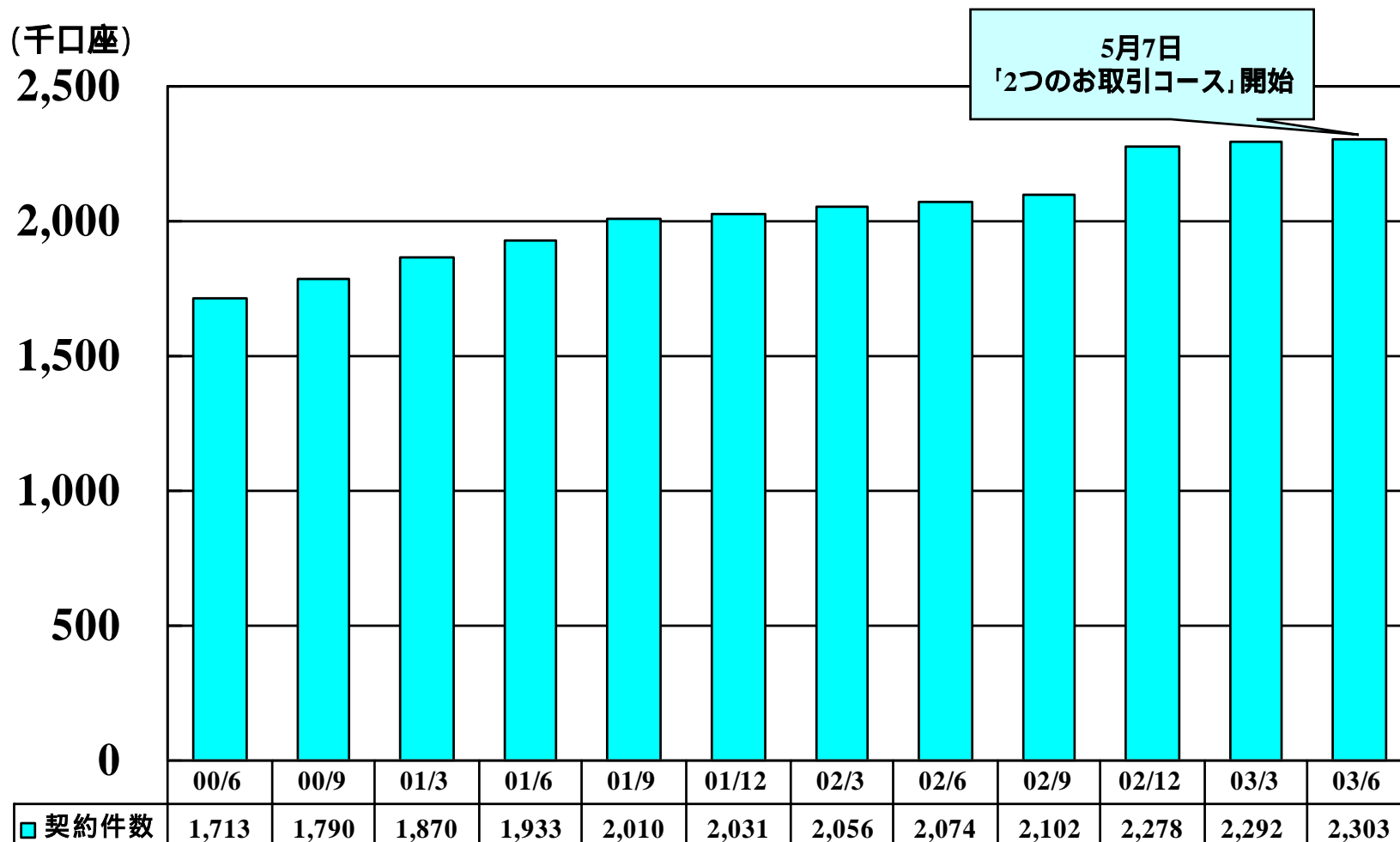
(注)エクイティにはCB、ワラントを含んでいる。

*大和証券の外債(含むユーロ円債)の2002年3月末、2003年3月末、及び2003年6月末の預り残高はそれぞれ、1兆5,796億円(大和証券の全預り資産比10.0%)、及び2兆1,087億円(同 14.7%)、2兆2,823億円(同14.5%)。

**うち外債等、大和証券グループ各社からの預り資産 2兆5,972億円



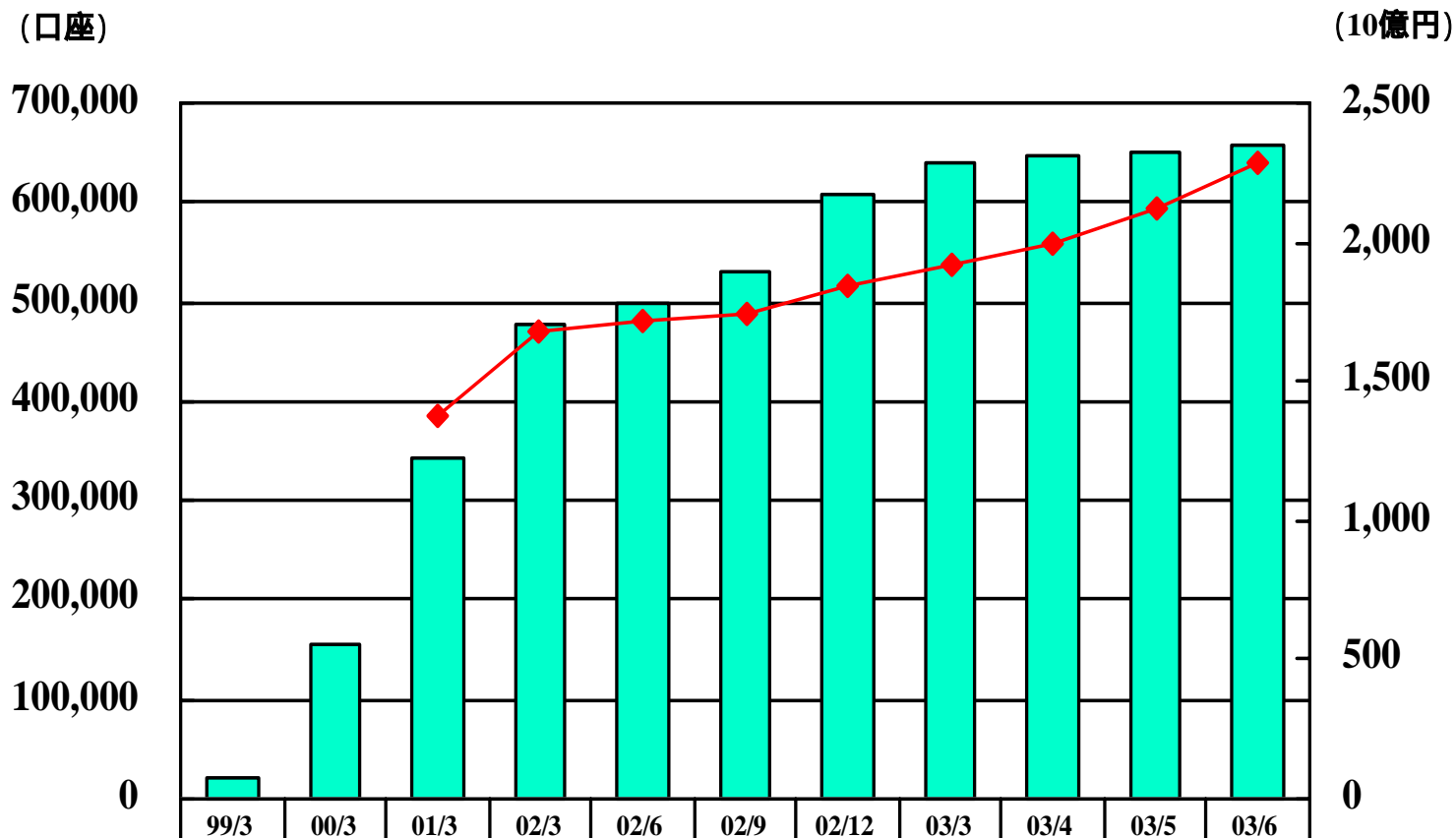
大和証券 証券総合サービス「Port One」契約件数



(注)証券総合サービス「Port One」は2002年12月より開始。2002年11月までは従来の証券総合口座数の推移となっている。



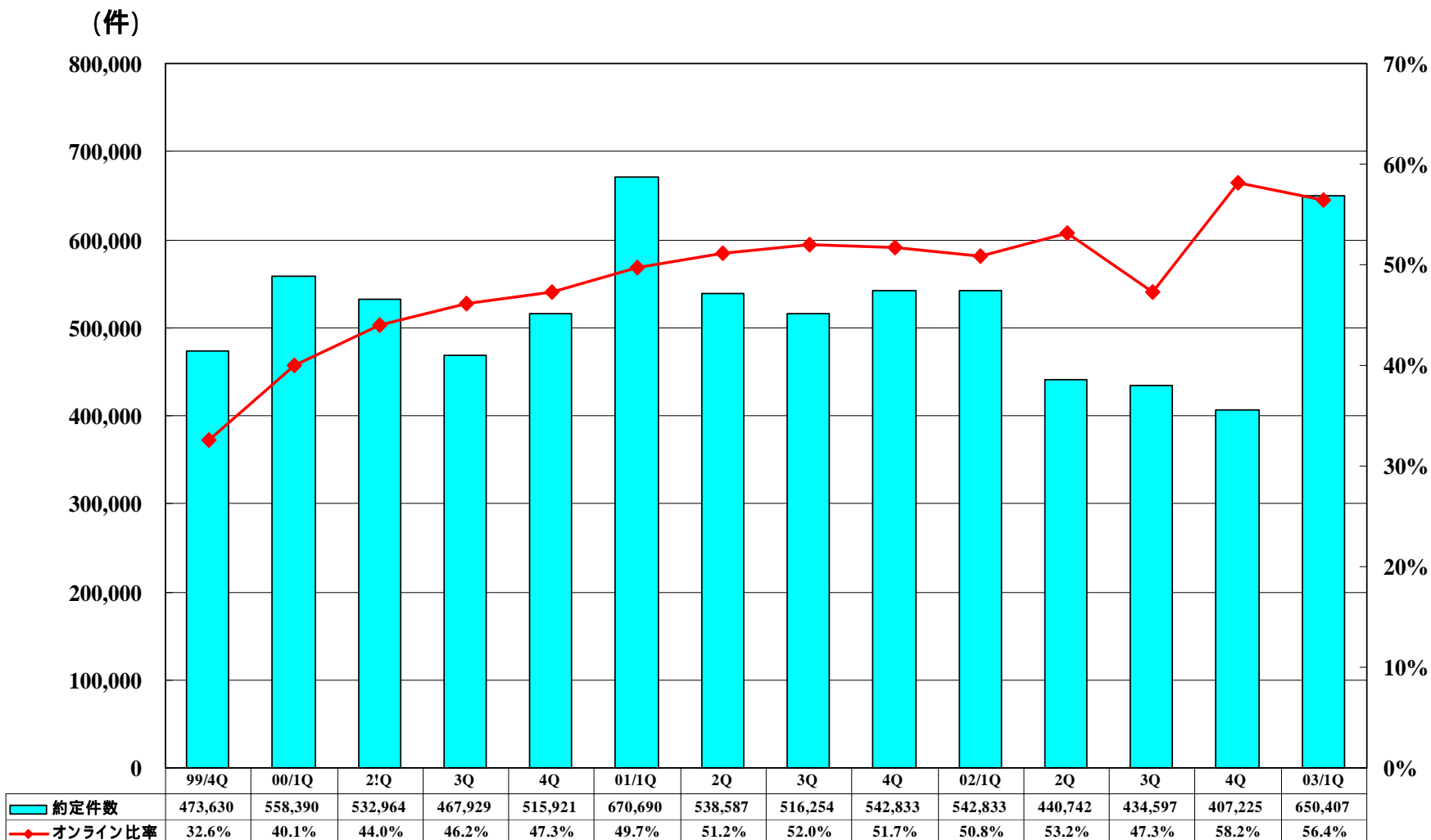
大和証券 オンライン口座数・預り資産



■ オンライン口座数 (左軸)	22,700	155,000	343,385	475,846	500,145	532,064	609,295	639,352	645,266	651,278	658,959
◆ 預り資産 (右軸)	-	-	1,380	1,673	1,711	1,737	1,846	1,914	1,992	2,117	2,291



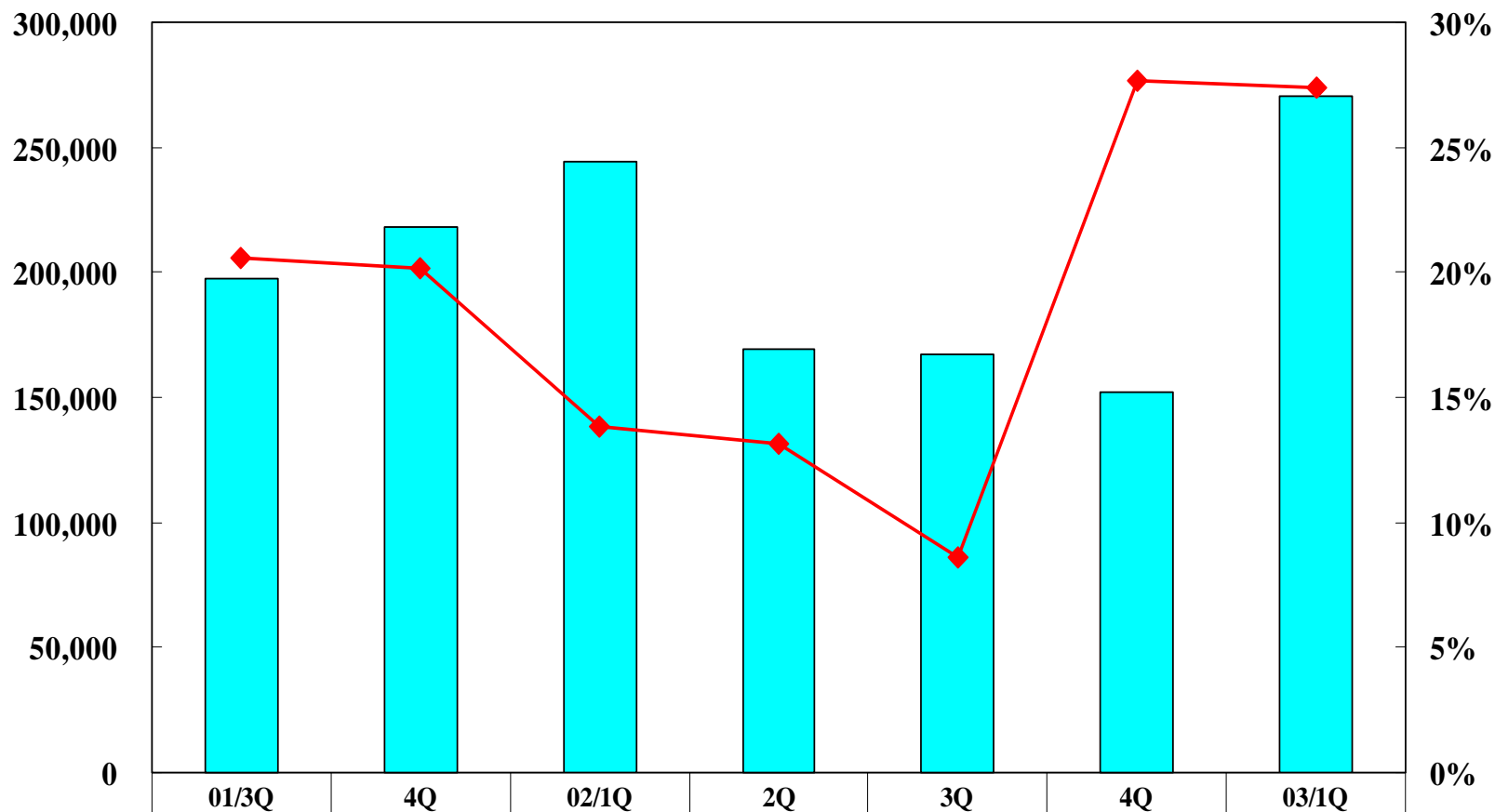
大和証券 オンライン取引約定件数





大和証券 オンライン取引売買代金

(百万円)



売買代金

197,646

218,441

244,255

169,499

167,084

152,289

270,305

オンライン比率 (%)

20.6%

20.2%

13.9%

13.1%

8.6%

27.7%

27.4%



エクイティ マーケットシェア

東証 立会内・立会外取引

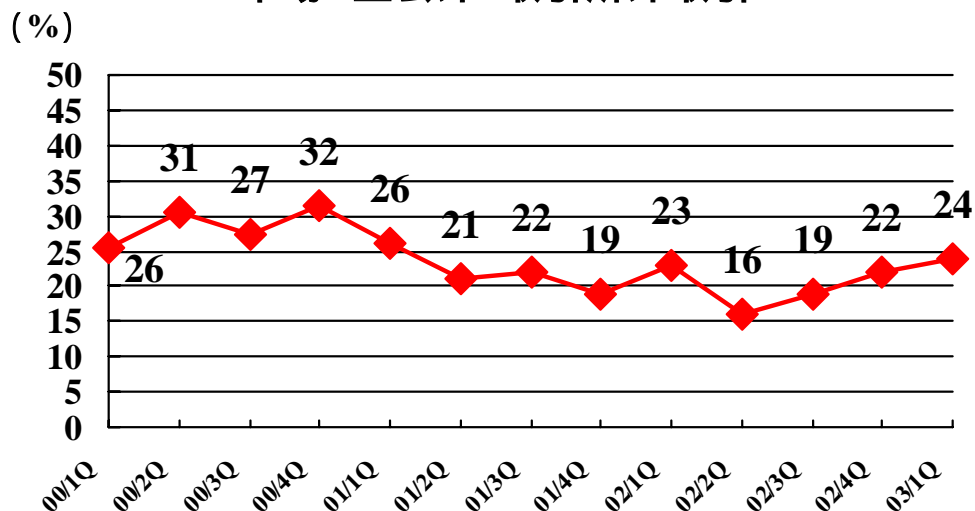
	01/1Q	01/2Q	01/3Q	01/4Q	02/1Q	02/2Q	02/3Q	02/4Q	03/4	03/5	03/6
大和(R+W)	8.3	8.3	8.7	8.3	8.7	8.2	8.8	8.9	10.9	9.0	7.9
他4社	12.5	12.1	12.0	12.7	13.9	13.1	14.3	12.6	13.4	12.7	-
外資系証券	41.3	43.8	43.0	41.9	39.8	42.0	38.7	39.7	37.7	39.0	-

(注)・他4社の数字は、野村、日興、新光およびみずほ証券の合計。

・日興シティグループは外資系22社に含まれている。

・03/6 は概算値。

三市場 立会外・取引所外取引



大和証券

2003年度 1Q 1.1%

2002年度 1.5%

大和証券SMBC

2003年度 1Q 8.0%

2002年度 7.2%

(注)いずれも金額ベース

出所:大和証券SMBC



バリュー・アット・リスク (大和証券SMBC)

< VaRの範囲と前提 >

- 信頼水準:片側99%
- 保有期間:1日
- 商品間の価格変動の相関を考慮

(単位:億円)

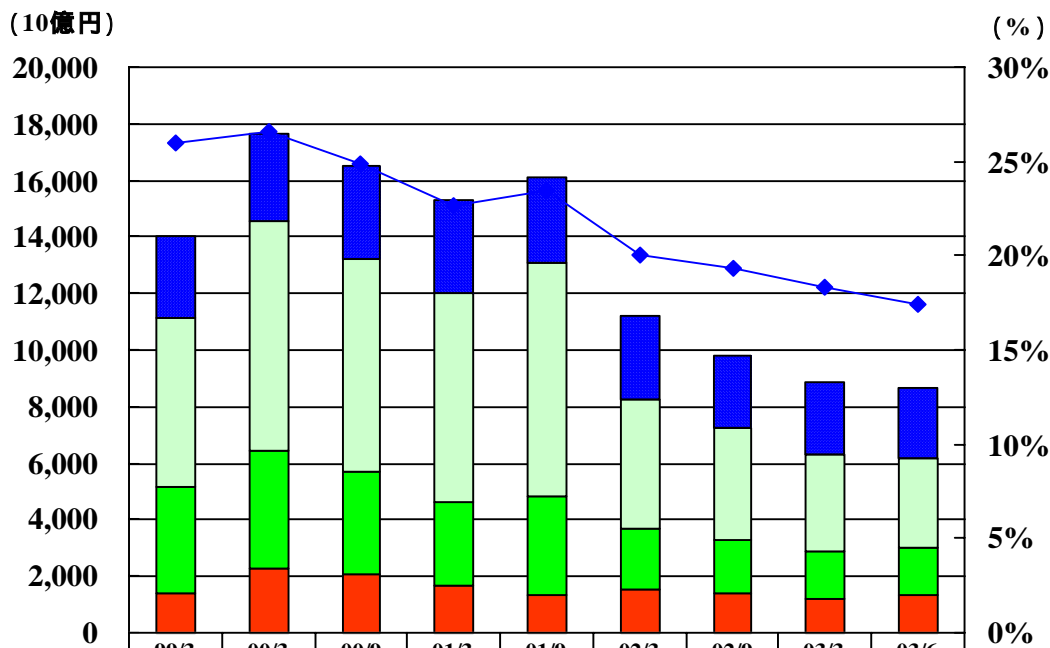
(月末)	2001年3月	2001年9月	2002年3月	2002年6月	2002年9月	2002年12月	2003年3月	2003年6月
株式	26.8	20.1	10.6	12.3	7.4	4.2	6.3	3.9
金利	8.8	6.5	1.9	4.6	3.6	3.0	5.8	6.8
為替	0.2	0.2	0.2	0.4	0.3	0.2	0.2	0.5
小計	35.8	26.8	12.7	17.3	11.3	7.4	12.3	11.2
分散効果	-5.7	-5.3	-1.9	-3.6	-2.9	-1.9	-4.6	-1.8
VaR	30.1	21.5	10.8	13.7	8.4	5.5	7.7	9.4

- 2002年度の最大値 17.0億円、最小値 5.1億円、平均値 9.6億円
- 2003年度第1四半期の最大値 9.4億円、最小値 4.6億円、平均値 6.1億円



アセットマネジメント 運用資産残高推移

運用資産残高 (大和投信・大和住銀投信投資顧問)



**2003年度第1四半期
主な新規設定ファンド**

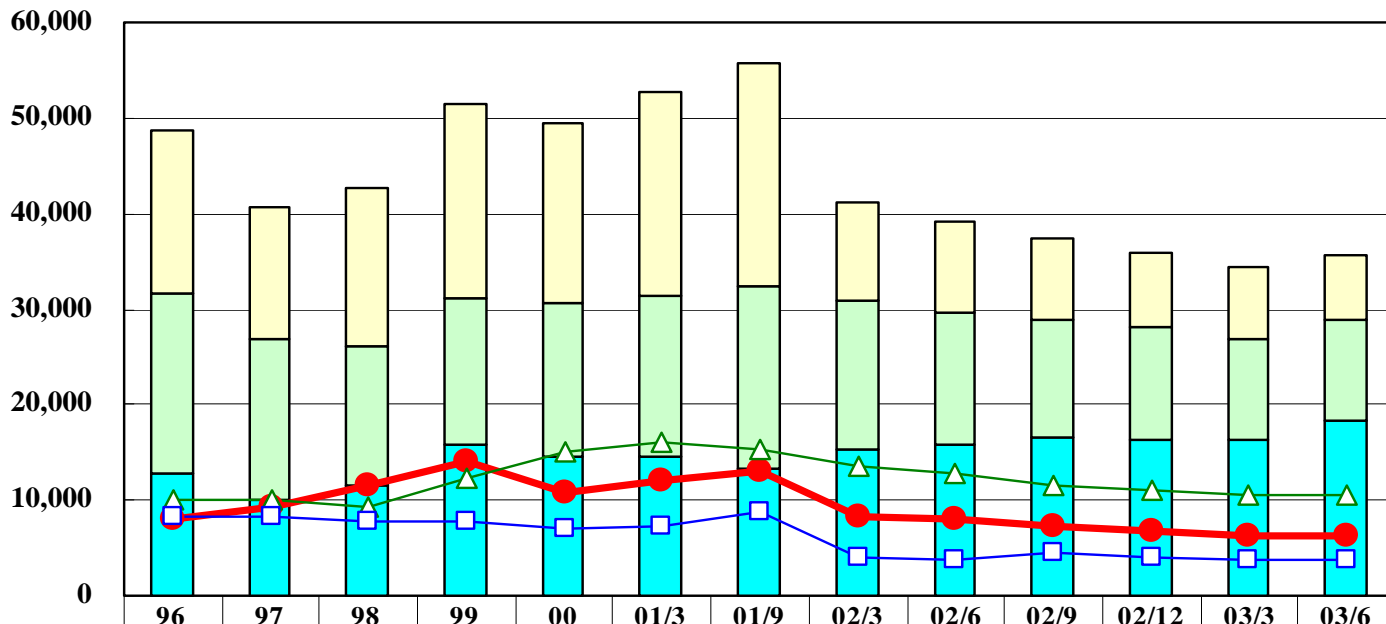
- 大和証券投資信託委託**
 - ・利回り株チャンス (03/4, 5, 6) 計 174億円
 - ・ダイワ高格付カナダドル債オープン (03/5) 275億円
 - ・ハイグレード・オセアニア・ボンド (03/6) 37億円
- 大和住銀投信投資顧問**
 - ・毎月分配カナダ・ボンド・ファンド (03/6) 240億円

出所:大和証券投資信託委託・大和住銀投信投資顧問



アセットマネジメント 投信残高推移

(10億円)



	96	97	98	99	00	01/3	01/9	02/3	02/6	02/9	02/12	03/3	03/6
MMF+中国ファンド	16,980	13,770	16,610	20,299	18,747	21,545	23,154	10,451	9,577	8,620	8,001	7,416	6,892
公社債型	18,910	16,890	14,640	15,357	16,041	16,820	19,221	15,502	13,778	12,420	11,641	10,712	10,451
株式型	12,780	9,980	11,500	15,696	14,610	14,452	13,281	15,309	15,861	16,461	16,372	16,266	18,328
日興アセットマネジメント	8,300	8,268	7,852	7,789	6,924	7,276	8,684	4,126	3,693	4,474	4,112	3,817	3,780
野村アセットマネジメント	10,000	10,155	9,329	12,240	15,101	15,976	15,221	13,587	12,810	11,541	11,090	10,421	10,562
大和投信	8,000	9,321	11,603	13,999	10,887	12,014	13,103	8,271	7,934	7,244	6,788	6,326	6,203

出所:投資信託協会



〔問い合わせ先〕

大和証券グループ本社 広報IR部

TEL: 03-3243-3841 FAX: 03-3242-0955

E-mail: ir-section@dsgi.daiwa.co.jp

URL: <http://www.ir.daiwa.co.jp/>